

かけはし



第 2 2 0 号
令和 4 年 7 月 1 日

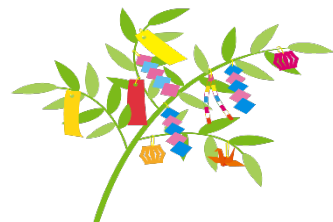
「今日も笑顔で育む かけはしの輪、いしずえの輪」

2022年も後半に入りましたが、依然として新型コロナ禍による日常生活の変容が余儀なくされています。出来る限りの対策をとり、気を緩めることなく、日々の活動や生産活動に取り組んでいます。毎週水曜日の昼食は、コロコロパン、コッペパン、食パン、バーガーパンが主役のお楽しみメニュー！かけはし、いしずえ就労継続支援B型パン製造班の皆さんが心をこめて作っています。美味しそうに頬張る利用者の皆さんの笑顔は、すべてのパワーの源です。さて、いしずえ就労継続支援B型、清掃リサイクル班では10名の男子利用者さんがトラック班と分別班に分かれ作業に取り組んでいます。梅雨時期の作業は特に安全面への注意や配慮が行われ、日々のチームワークが活かされています。平成5年の作業所から継続し30年も頑張っている利用者さんもいます。“かけはし便り216号”で紹介しましたAさんの「夢のオーブン」は、着々と目標金額に近づいているそうです。

かけはしほっこり・ほのぼののパフォーマンス！6月のある昼下がり「ヒヨドリの巣を作業棟と職員室の屋根裏の隅に見つけました！」興奮気味で報告するNさん、Aさん。親鳥がひな鳥にエサを与えている様子をのぞき見しようと入れ替わり立ち替わりする就労継続支援B型の皆さんです。女子利用者さんの間で、折り紙を使った小物作りが流行っています。職員の誕生日にカラフルな八角形の小箱のプレゼントがあり、頂いた職員は大喜びでした。

昼食時間、フロアから一人の利用者さんのむせる咳が聞こえてきました。急いで席を立った職員よりも、先に気が付いたYさんが駆けつけ、慣れた手つきで背中をさすっていました。「ありがとうね」さすってもらった利用者さんも笑顔でのお礼です。Hさんは、玄関や洗面所で乱雑になったスリッパがあると、いつもきちんと並べています。初めて作ったバースデーカードを「おめでとう…」の言葉を添え、支援員に手渡しコミュニケーションを深めるKさんの笑顔。

梅雨が明け、いよいよ“夏到来”。今年の七夕はどんな願いをしますか？
晴れた日には満天の星を眺めてみるのもいいですね。



先月の行事より

(6月9日(木)・10日(金) いしずえ郵送作業)

企業のチラシ郵送作業を、6月9日～6月10日にかけて行いました。皆さん、初めての作業であった為、チラシの取り過ぎや取り忘れのないように気をつけながら1枚1枚慎重に集めている様子が見られました。

Sさんは、「チラシを集めている時は順番を間違えないように気をつけて行いました。集中して行うことができ良かったです。また依頼があったら頑張りたいです。実習に向けいろいろな経験ができて良かったです。ありがとうございました」と話してくれました。Yさんは「集められたチラシの枚数と向きのチェックを行いました。同じチラシが2枚以上入っていないかや、全部のチラシが6枚以上入っていないか、折り曲がっていないか等を気をつけながらチェックしました。ミスをしないう意識して行いました。終わった時はやっと終わった～良かった～難しかったなと思いました。またこのような機会がありましたら頑張りたいです」と話してくれました。

利用者さんがミスしないよう、意識しながら集中して行っていたので良かったです。皆さんよく頑張ってくれていたのが嬉しく思いました。お疲れ様でした！



(6月10日(金) かけはし避難訓練)

今日は避難訓練です。はじめに、担当職員から注意する点の説明があり、皆さん真剣な面持ちで聞いていました。焦らず、慌てず、避難する際は腰を低くし、ハンカチ等で口と鼻を押さえながら向かいました。



おさない かけない しべらない もどらない



皆さんしっかりと行動し、去年よりも早く避難場所まで移動することが出来ました。訓練したことを忘れず、どんな場所でも落ち着いて行動することが目標です。

(6月17日(金) かけはし6月生まれ誕生日会)



6月生まれの方の誕生日会♪生活介護の主役の皆さんは、Sさん、Nさん、Kさん、Nさんの4名です。まずは主役の皆さんに一人ずつお祝いのメッセージがおくられました。「お誕生日おめでとうございます!」「これからも一緒に頑張ろうね」嬉しいメッセージが届けられました。そしてバースデーケーキが運ばれてきました。今回は何とフルーツサンド\(^o^)/とっても美味しそうなパンにフルーツとクリームがたっぷり挟まった、何とも美味しそうなフルーツサンド!あちらこちらから歓声が上がります。誕生日の歌と共にロウソクの火をうちわを仰いで消しました。保護者からのスイカの差し入れもあり、皆さんとっても嬉しそう!

フルーツサンドを取り分けしている間、ミニクイズ大会が開かれました(*^▽^*)回答してくれた皆さんにはチョコレートが手渡されます。Eさんへの質問は「お母さんの名前は何ですか?」歌のとっても上手なRさんへは「一番好きな歌は何ですか?」

Rさんはすぐに「ふるさとの雨」と答えてくれました。雨が続く中、お昼休みの休憩時間に時々聴こえてくるRさんの“ふるさとの雨”その美しい歌声を聴きながら、窓の外の雨を見つめる時間が大好きです♪Yさんへの質問は「好きな飲み物は？」Yさんも嬉しそうに「綾鷹（とっても美味しい緑茶です）！」元気いっぱい答えてくれました。



ところかわって就労継続支援B型の皆さん。今月の主役はMさん❖こちらの誕生日会も盛り上がっていました☆多 B型の皆さんが今回もケーキ作りを担当してくれました。「自分がクリーム担当しました」嬉しそうに教えてくれるNさん。期待大のかけはしオリジナルフルーツサンド。「いただきま〜す！」「とっても美味しい」「もっと食べられる！」美味しくって嬉しくなったのでしょうかSさんは「ウルトラマントリガースカイトイプになってランバルト光弾を打った〜」とユニークなコメントをよせてくれました！そんな中…Kさんと私は（誰にも気づかれないように?!笑）ミニコントを披露しました！が、予告もせず突然始めたからか、あるいは…内容に問題があったのか、皆さんに笑って頂くことは出来ませんでした（泣）支援員より、「ちゃんと余興を始めます！って言わないからよ〜」と、優しいアドバイスをいただきました（笑）。Kさん、来月は頑張りましょう(*^▽^*)

プレゼント贈呈が行われ、Mさんが中身を紹介してくれました。折り紙やお菓子、ジュースにマスコット人形などを嬉しそうにテーブルに並べて見せてくれました。目標を聞かせてくれました。



☆Mさん『パンの製造を頑張ったり、販売を頑張りたいです』

Mさんの、プレゼントの入っていた袋。よく見るとハート型のメッセージカードがいくつも貼り付けてあります。この袋も、何よりのプレゼントですね！

生活介護の方でもプレゼント贈呈と、主役の挨拶が行われていました。

☆Sさん『皆さん、今日はありがとうございました』

☆Nさん『私の名前はNです。よろしくお願ひします』

☆Kさん『皆さんありがとうございます』

☆Nさん『皆さん、今日はありがとうございました！』

プレゼント贈呈も行われ、嬉しそうに見せてくれる主役の皆さんでした。

もうすぐ梅雨明け！これから本格的な夏がやってきます。体調管理には気を付けて、皆で夏を楽しみたいです(*^▽^*) 6月生まれの皆さん、お誕生おめでとございます！



1、かけはし

・生活介護

〈日常生活・介護支援〉

- ①食事の基本動作
- ②トイレ使用の基本動作
- ③洗面の基本動作
- ④着脱衣の基本動作
- ⑤身だしなみ
- ⑥整理整頓
- ⑦清掃
- ⑧入浴・清拭・足湯
- ⑨髭剃り

〈その他〉

- ① DVD・ビデオ観賞
- ②散歩
- ③ドライブ
- ④トイレ掃除
- ⑤コップ洗い
- ⑥リトミック
- ⑦ボール運動
- ⑧ゴム運動
- ⑨パソコン

【6月の活動】

〈社会生活・介護支援〉

- ①ルール（安全管理）マナー
- ②絵画・塗り絵
- ③会話・コミュニケーション
- ④パズル
- ⑤自立課題
- ⑥買い物
- ⑦花壇・園芸

〈生産活動〉

- ①空缶潰し
- ②シール貼り

・就労継続支援 B 型

〈社会生活参加能力〉 〈生産活動〉

- | | |
|---------|------------------------------|
| ① 挨拶 | ①パン製造 |
| ② 身だしなみ | ・菓子パン・ミートパン・ホットドッグ |
| ③ 洗濯 | ②袋つめ・計量・シール貼り ③納品 ④アパート清掃 |
| ④清掃 | ⑤草刈り ⑥企業のトイレ清掃 ⑦缶潰し ⑧洗車 |
| | ⑨漁協委託作業 ⑩販売 ⑪草取り ⑫自立課題 ⑬受注販売 |
- 〈その他〉 ①買い物

2、いしずえ

・就労移行支援

〈社会生活参加能力〉 〈訓練・作業内容〉

- | | | |
|---------|-------------|-------------|
| ① 挨拶 | ①室内清掃 | ⑥公民館・敷地内清掃 |
| ② 身だしなみ | ②洗車 | ⑦一週間の振り返り |
| ③ 整理整頓 | ③美化作業 | ⑧来週の目標たて |
| ④ 洗濯 | ④座学（プリント学習） | ⑨室内作業（小物作り） |
| | ⑤見学（実習先） | ⑩販売・納品 |
- 〈その他〉 ①買い物 ②消毒活動（コロナ対策）

・就労継続支援 B 型

〈社会生活参加能力〉 〈生産活動・作業内容〉

- | | |
|---------|-----------------------------|
| ① 挨拶 | ①清掃・リサイクル作業 |
| ② 身だしなみ | （トラックでのゴミ・缶収集・缶つぶし |
| ③ 洗濯 | ペットボトルラベルはがし・ゴミ分別） |
| ④ 清掃 | ②菓子製造 |
| | ・シフォンケーキ・マフィン・クッキー・バースデーケーキ |
| | ・ロールパン・食パン |
| | ③シール貼り・袋詰め・計量 ④販売・納品 ⑤護岸清掃 |
| | ⑥厨房 ⑦用紙カット⑧古紙リサイクル⑨アパート清掃 |
| | ⑩アパート敷地内清掃 ⑪施設外洗車作業 ⑫美化作業 |
| | ⑬草刈り |

〈その他〉

- ① 読書 ②環境整備 ③買い物

お知らせ



令和4年7月1日に開所を予定していた新事業所いっぽいっぽは、事業内容の変更が必要となり、再構成の検討を行っております。そのため開所日時を令和4年10月3日（月）と変更し開所準備をすすめております。利用者、保護者、関係者の皆様にはご不便をおかけしますが、ご理解とご協力をいただきますようお願い申し上げます。ご不明な点などがございましたら、下記、担当・上間までご連絡をいただきますようお願いいたします。

利用者や利用者のご家族、地域、社会、すべてをつなぐ『かけはし』になるため、『明るく・楽しく・元気よく！』をモットーに、職員一丸となって努力して参ります。今後とも変わらぬご支援を賜りますようお願いいたします。

株式会社知的障害者支援センターかけはし
総務部 担当：上間
TEL 0980-54-4933



～かけはし・いしずえ健康診断～



✿ 7月下旬より、令和4年度の健康診断が始まります。